

# DASH MEGA



Totem portable télescopique avec trépied, le **Dash Mega** est léger, économique, stable et simple d'utilisation.

Il permet d'ajuster la hauteur des visuels jusqu'à 2,40 mètres .



**Dash Mega Recto-Verso**  
(nécessite un 2ème jeux de rails en option).



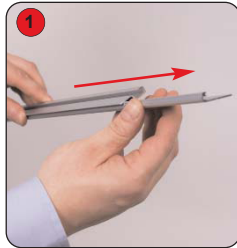
CARACTÉRISTIQUES DE LA STRUCTURE	CARACTÉRISTIQUES DU VISUEL	AUTRES INFORMATIONS
<p>Dimensions : 2610 (h) x 800 (l)</p> <p>Poids : 3 kg (Sac de transport avec tube inclus)</p>	<p>Format maximale du visuel (mm): 2400 (h) x 800 (l) ( Hauteur ajustable jusqu'à 2400 (l)). Note : 15mm sont utilisés pour les rails.</p> <p>Taille du visuel recommandée : 2000 (h) x 800 (l)</p> <p>Base : Entre 225 et 300 microns</p>	<p>Inclus dans le Kit :</p> <ul style="list-style-type: none"> <li>• 2 rails clipant: 1 supérieur et 1 inférieur</li> <li>• 2 glissières supplémentaires pour les visuels plus fins.</li> <li>• Mât télescopique et pied à élastique</li> <li>• Sac de transport avec tube</li> </ul>

# Assembly Instructions

## Banner Stand assembly



Kit includes: 2 x graphic rails, 1 x telescopic pole set, 2 x additional sliders for thicker graphics and Carry bag/tube.



1 Snap open the graphic rails. (If a thicker substrate is required, slide off the current slider and utilise the additional slider)



2 Slide the graphic into the rail.



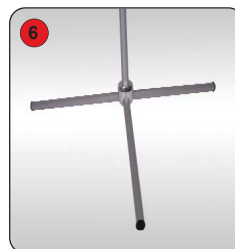
3 When the graphic is aligned, snap the rail shut.



4 Fit the endcaps over the graphic rail.



5 Insert the 3 bungee feet into the base.



6 Assembled base.



7 Extend the telescopic pole by twisting each section, pulling out the pole to the desired height and then twisting to secure fit.



8 Secure the top rail of the graphic over the top attachment on the pole, ensuring the semi-circular indent hooks over and snaps into place.



9 Slide the bottom pole collar up to meet the bottom rail of the graphic.



10 Hook the bottom rail on to the bottom pole collar. Tension the graphic by adjusting the position of the collar.

NB (For twin banners repeat steps 1 - 4 and 8 - 10.)

## Optional Literature holder assembly



1 Remove the endcap from the literature holder and remove the plastic rod.



2 Create a 20mm approx. hem at the bottom edge of the graphic. Slide the plastic rod through the hem.



3 Insert the graphic into the literature holder rail and replace the endcap.



4 Secure the literature holder rail on to the bottom pole collar. Tension the graphic by adjusting the position of the collar.